

**Panasonic**

Provozní pokyny <Průvodce rychlým startem>

# LUMIX

# S1R II

Digitální fotoaparát DC-S1RM2

Před použitím tohoto produktu si pozorně přečtěte tyto pokyny a tento návod si uschovejte pro budoucí použití.

<b>Provozní pokyny &lt;Kompletní návod k obsluze&gt;</b>	
	Podrobnější provozní pokyny jsou k dispozici v části „Provozní pokyny <Kompletní návod k obsluze>“ (ve formátu HTML / formátu PDF).
	<b>https://panasonic.jp/support/dsc/oi/S1RM2/index.html</b>

Vyrobeno v: **Panasonic Entertainment & Communication Co., Ltd.** 1-10-12, Yagumo-higashi-machi, Moriguchi City, Osaka, Japonsko
**Importér pro Velkou Británii:** **Panasonic UK, a branch of Panasonic Marketing Europe GmbH** Maxis 2, Western Road, Bracknell, Berkshire, RG12 1RT
**Importér pre Európsku úniu:** **Panasonic Marketing Europe GmbH** Hagenauer Strasse 43, 65203 Wiesbaden, Německo
**Autorizovaný zástupce v EU:** **Panasonic Marketing Europe GmbH** Winsbergring 15, 22525 Hamburg, Německo
**ask.panasonic.safety@eu.panasonic.com**

Panasonic Entertainment & Communication Co., Ltd.
Webová stránka: http://www.panasonic.com

© Panasonic Entertainment & Communication Co., Ltd. 2025
**DVQX2661ZA**
**F1224HN0**
**E**

**Vážení zákazniku,**

Chceme Vám poděkovat za pořízení tohoto digitálního fotoaparátu značky Panasonic. Přečtěte si prosím pozorně tento návod k obsluze a odložte si jej na bezpečném místě pro případné použití v budoucnosti. Všimněte si, že aktuální ovládací prvky a komponenty, položky menu atp. vašeho digitálního fotoaparátu se mohou mírně odlišovat od zobrazených v tomto návodu.

## Informace pro Vaši bezpečnost

<b>VAROVÁNÍ:</b> <b>Abyste snížili riziko požáru, úrazu elektrickým proudem nebo poškození zařízení,</b>
<b>• Zařízení nevystavujte působení deště, vlhkosti, kapající nebo šplouchající vody.</b>
<b>• Používejte pouze doporučené příslušenství.</b>
<b>• Nedemontujte kryty.</b>
<b>• Neopravujte zařízení svépomocí. Opravy přenechejte kvalifikovanému servisnímu technikovi.</b>

<b>■ Označení výrobku</b>							
<table> <tbody><tr> <th>Výrobek</th> <th>Pozice</th></tr> <tr> <td>Digitální fotoaparát</td> <td>Spodní strana</td></tr> <tr> <td>Nabíječka baterie</td> <td>Spodní strana</td></tr> </tbody></table>	Výrobek	Pozice	Digitální fotoaparát	Spodní strana	Nabíječka baterie	Spodní strana	
Výrobek	Pozice						
Digitální fotoaparát	Spodní strana						
Nabíječka baterie	Spodní strana						

**Prohlášení o shodě (DoC) pro EU:**
Společnost „*Panasonic Entertainment & Communication Co., Ltd.*“ tímto prohlašuje, že tento výrobek splňuje základní požadavky a další příslušná ustanovení směrnice 2014/53/EU. Zákazníci si mohou stáhnout kopii originálního DoC k našim RE výrobkům z našeho serveru DoC:

https://www.ptc.panasonic.eu/compliance-documents
Dovozce pro EU: Panasonic Marketing Europe GmbH
Hagenauer Strasse 43, 65203 Wiesbaden, Německo
Autorizovaný zástupce v EU: Panasonic Marketing Europe GmbH
Panasonic Testing Centre, Winsberging 15, 22525 Hamburg, Německo

Pásmo 5,15 - 5,35 GHz je omezeno na provoz v interiérech pouze v následujících státech.

AT  BE  BG  CZ  DK  EE  FR  DE  IS  IE  IT  EL  ES  CY  LV  LI  LT  LU  HU  MT  NL  NO  PL  PT  RO  SI  SK  TR  FI  SE  CH  HR  UK(NI)  RS

<b>Maximální výkon a provozní frekvenční pásma vysílače</b>		
Typ bezdrátové sítě	Frekvenční pásmo (střední frekvence)	Maximální výkon (dBm e.i.r.p.)
WLAN	2412-2472 MHz	13 dBm
	5180-5320 MHz	13 dBm
	5500-5700 MHz	13 dBm
Bluetooth	5745-5825 MHz	13 dBm
	2402-2480 MHz	10 dBm

<b>■ O bloku baterii</b>
<b>UPOZORNĚNÍ</b>
<ul style="list-style-type: none"><li>V případě nesprávného vložení baterie hrozí riziko exploze. Vyměřte pouze za typ doporučený výrobcem.</li> <li>Při likvidaci baterií kontaktujte místní správu nebo prodejce a informujte se o správném způsobu likvidace.</li></ul>

- Neohřívejte ani nevystavujte ohni.
- Nenechávejte baterii(e) v autě se zavřenými okny a dveřmi vystaveném slunečnímu záření na dlouhou dobu.
- Nevystavujte nízkému tlaku vzduchu ve vysokých nadmořských výškách.
- Nevystavujte extrémně nízkému tlaku vzduchu, protože by to mohlo způsobit výbuch nebo únik hořlavých kapalin a plynů.

<b>Varování</b>
Riziko požáru, exploze a popálení. Nedemontujte ani neohřívejte nad 60 <span> </span> °C ani nevhazujte do ohně.

- Vždy používejte originální dálkový ovladač spouště Panasonic (DMW-RS2: volitelné příslušenství).
- Vždy používejte originální úchyt na stativ Panasonic (DMW-SHGR2/DMW-SHGR1: volitelné příslušenství).
- Nepoužívejte kabely sluchátek o délce 3 m nebo více.
- Nepoužívejte stereo mikrofonní kabely o délce 3 m nebo více.

- Uchovávejte kryt patky příslušenství mimo dosah dětí, abyste zabránili spolknutí.
- Kryt konektoru baterie uchovávejte mimo dosah dětí, abyste zabránili spolknutí.
- Paměťovou kartu uchovávejte mimo dosah dětí, aby ji nepohlty.
- Nadměrný akustický tlak ze sluchátek může způsobit ztrátu sluchu.

## Standardní příslušenství

Čísla produktů jsou platná od února 2025.

<b>Tělo digitálního fotoaparátu</b>	
<b>Blok baterii</b> DMW-BLK22	<b>Kryt těla fotoaparátu*</b> 1HE1MC891Z
<b>Nabíječka baterie</b> DVLC1005Z	<b>Kryt patky příslušenství*</b> 4HR1MC5229Z
<b>Popruh na rameno</b> DVPW1040Z	<b>Kryt konektoru uchycení baterie*</b> SKF0145K

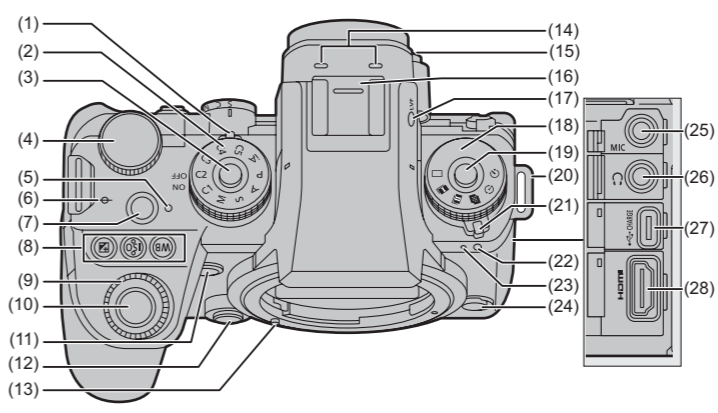
**Vyměnitelný objektiv „LUMIX S 24-105mm F4 MACRO O.I.S.“\*\*** S-R24105



<b>Sluneční clona</b> 1ZE4SR24105Z	<b>Zadní kryt objektivu**</b> RGE1Z276Z
<b>Kryt objektivu**</b> 1GE1Z276Z	

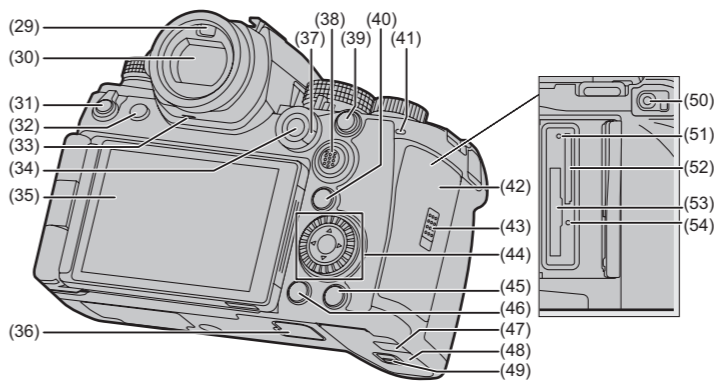
\*1 V době zakoupení je připevněn k fotoaparátu.
\*2 Dodává se se sadou objektivu DC-S1RM2M.
\*3 V době zakoupení je připevněn k fotoaparátu.

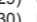
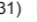
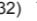

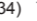


- Při ztrátě dodaného příslušenství se obraťte na prodejce nebo společnost Panasonic. (Příslušenství můžete dokoupit samostatně.)

## Názvy důležitých částí



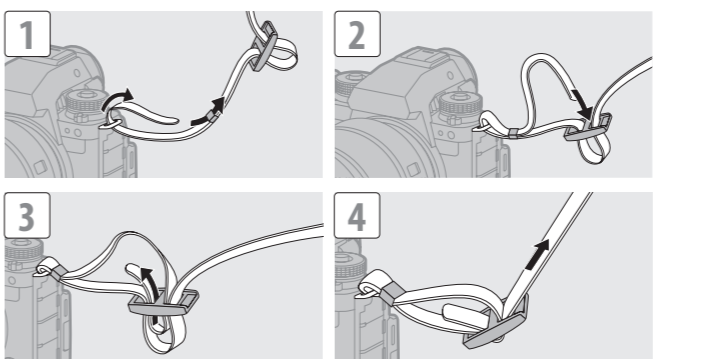
- |   |  |
|---|--|
| (1) Vypínač fotoaparátu   | (13) Jazyček zajištění objektivu (Označení uchycení objektivu) |
| (2) Ovladač režimů  | (14) Stereo mikrofon   |
| (3) Tlačítko uzamčení ovladače režimů   | (15) Otočný ovladač dioptrické korekce                         |
| (4) Zadní otočný ovladač  | (16) Patka příslušenství (Kryt patky příslušenství)            |
| (5) Indikátor nabíjení/Indikátor připojení k síti   | (17) Tlačítko [LVF]  |
| (6) [  ] (Referenční značka vzdálenosti záznamu)   | (18) Ovladač režimů způsobu snímání                            |
| (7) Tlačítko snímání videozáznamu   | (19) Tlačítko uzamčení ovladače režimu snímání                 |
| (8) Tlačítko [WB] (Vyvážení bílé) Tlačítko [ISO] (Citlivost ISO) Tlačítko [  ] (Kompenzace expozice) | (20) Ouško pro připevnění popruhu na rameno                    |
| (9) Přední otočný ovladač   | (21) Přepínač fotografie/videozáznamu/S&Q                      |
| (10) Spoušť   | (22) Indikátor samospuště/Prisvětlení                          |
| (11) Tlačítko rozsahu bodu automatického zaostřování/tlačítko zobrazení zvětšeného živého náhledu (videozáznam).  | (23) Přední kontrolní světlo                                   |
| (12) Tlačítko pro uvolnění objektivu  | (24) Tlačítko následujícího videozáznamu                       |
|   | (25) Konektor [MIC]  |
|   | (26) Konektor sluchátek  |
|   | (27) USB port  |
|   | (28) HDMI konektor   |



- |   |  |
|---|--|
| (29) Snímač přiblížení oka  | (43) Páčka zajištění krytu prostoru pro kartu  |
| (30) Hledáček   | (44) Otočný ovladač (  )  |
| (31) Páčka zajištění provozu  | Tlačítka kurzoru (  )   |
| (32) Tlačítko [  ] (Prohlížení)                      | Tlačítko [MENU/SET] (  )  |
| (33) Reproduktor  | (45) Tlačítko [DISP.]  |
| (34) Tlačítko [  ] (Režim automatického zaostřování) | (46) Tlačítko [  ] (Zrušit)/ Tlačítko [  ] (Vymazat) |
| (35) Displej/Dotyková obrazovka   | (47) Kryt redukce jednosměrného napájení   |
| (36) Konektor uchycení baterie (kryt konektoru uchycení baterie)  | (48) Kryt prostoru pro baterii   |
| (37) Přepínač režimu zaostřování  | (49) Tlačítko uvolnění krytu prostoru pro baterii  |
| (38) Joystick   | (50) Konektor [REMOTE]   |
| (39) Tlačítko [AF ON]   | (51) Indikátor přístupu na kartu 2   |
| (40) Tlačítko [Q] (Menu rychlých nastavení)   | (52) Prostor pro kartu 2   |
| (41) Zadní kontrolní světlo/zadní světlo přístupu ke kartě  | (53) Prostor pro kartu 1   |
| (42) Kryt prostoru pro kartu  | (54) Indikátor přístupu na kartu 1   |

## Připevnění popruhu na rameno

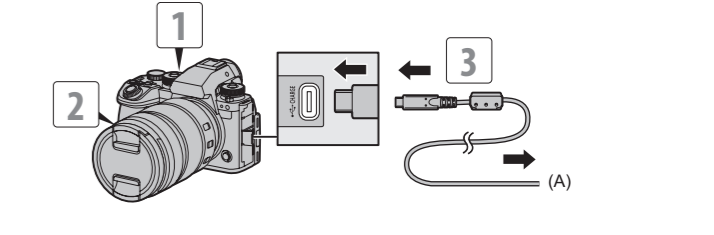
Připevněte popruh na rameno k fotoaparátu následujícím postupem, abyste předešli jeho pádu.



## Nabíjení baterie

Nabíjejte pomocí síťového adaptéru (volitelné/komerčně dostupné příslušenství) a USB kabelu (komerčně dostupné příslušenství).

- Přepněte spínač fotoaparátu do polohy [OFF] (Vyp.).**
- Vložte baterii do fotoaparátu.**
- Připojte USB port fotoaparátu a síťový adaptér pomocí USB kabelu.**
- Připojte síťový adaptér k elektrické zásuvce.**
  - Indikátor nabíjení se rozsvítí červeně a začne nabíjení. Po dokončení nabíjení indikátor nabíjení zhasne.



(A) K síťovému adaptéru	
Délka času nabíjení	Přibližně 170 minut

- Používejte buď tělo fotoaparátu a volitelný síťový adaptér (DMW-AC11) nebo tělo fotoaparátu a dodávanou volitelnou nabíječku baterie (DMW-BTC15).
- K nabíjení namísto těla fotoaparátu lze použít i dodávanou nabíječku.

<b>Upozornění</b>
<ul style="list-style-type: none"><li>Baterie, kterou můžete použít s tímto fotoaparátem je DMW-BLK22. (Platí k únoru 2025)</li> <li><b>Vždy používejte originální baterie Panasonic (DMW-BLK22).</b></li> <li><b>Použijete-li jiné baterie, nemůžeme zaručit kvalitu těchto výrobků.</b></li> <li><b>Za účelem nabíjení použijte síťový adaptér (DMW-AC11: volitelné příslušenství) nebo dodávané příslušenství nabíječku baterie Panasonic (DMW-BTC15: volitelné příslušenství).</b></li> <li>Nabíjet můžete pomocí těla fotoaparátu nebo dodané nabíječky, pomocí komerčně dostupného síťového adaptéru a USB kabelu. <ul style="list-style-type: none"><li>Doporučené specifikace pro komerčně dostupný síťový adaptér <ul style="list-style-type: none"><li>Podporuje PD (Dodávka energie)</li> <li>Podporuje stejnosměrný výstup 9 V/3 A (27 W).</li> <li>USB konektor typu C</li></ul></li> <li>*K nabíjení použijte USB kabel o výkonu 27 W nebo vyšším.</li> <li>K nabíjení můžete použít také síťový adaptér s 5 V/500 mA nebo vyšší hodnotou. Doba nabíjení však může být delší než při použití doporučeného síťového adaptéru.</li> <li>Provoz není zaručen se všemi komerčně dostupnými zařízeními.</li></ul></li> <li>Použití jiných metod nabíjení, než jsou uvedeny, může vést k úniku elektrolytu, přehřátí, hoření, prasknutí atd., což může způsobit zranění.</li> <li>Tato baterie může při nesprávném zacházení představovat riziko požáru nebo chemického popálení.</li> <li>Vyjmutou baterii vložte do plastového sáčku a uschovejte nebo držte mimo dosah kovových předmětů (sponky atd.).</li> <li>Při likvidaci baterií se obraťte na místní úřady nebo prodejce a informujte se o správném způsobu likvidace.</li></ul>


<b>2,5-27 W</b>
USB PD

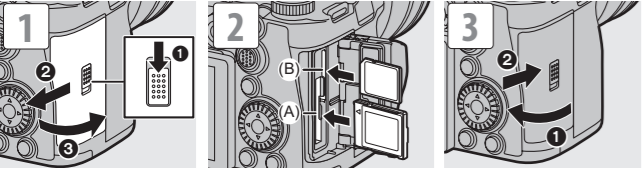
**USB PD rychlé nabíjení**

Výkon dodávaný nabíječkou musí být mezi min. 2,5 W, což vyžaduje tento produkt a max. 27 W pro dosažení maximální rychlosti nabíjení.

## Vkládání paměťové karty (volitelné)

S tímto fotoaparátem můžete používat CFexpress nebo SD paměťové karty.

- Nejnovější informace o paměťových kartách s potvrzenou funkcí naleznete na následující stránce podpory:** https://panasonic.jp/support/global/cs/dsc/connect/index.html (Stránka je k dispozici pouze v angličtině)



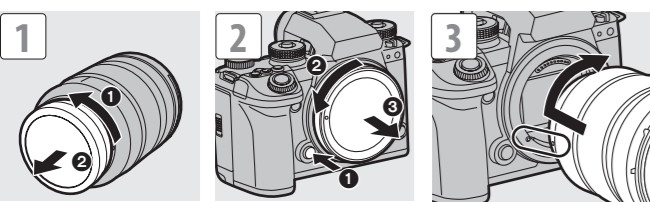
- (A) Prostor pro kartu 1: CFexpress karta
- (B) Prostor pro kartu 2: SD karta
- Zarovnejte karty tak, jak je znázorněno na obrázku a poté je pevně zasuňte, dokud nezacvaknou.
- Chcete-li kartu vyjmout, zatlačte na ni, dokud nezacvakne a poté kartu rovnou vytáhněte.
- Před použitím naformátujte karty pomocí fotoaparátu.
  - ➔  ➔  ➔  ➔ Zvolte [Card Format] (Formátovat kartu)

<span><span><span></span></span></span>	<b>UPOZORNĚNÍ, HORKÁ KARTA</b> <ul style="list-style-type: none"><li>Jak je uvedeno na vnitřní straně krytu prostoru pro kartu, karta může být po použití fotoaparátu horká. Při jejím vybrání buďte opatrní. Když se na displeji zobrazí upozornění na vysokou teplotu, nevyjímejte kartu ihned, ale počkejte, dokud teplota neklesne a indikace nezmizí.</li></ul>	<span><span><span></span></span></span>
	<span><span><span></span></span></span> (C) <b>UPOZORNĚNÍ, HORKÁ KARTA</b>	

## Připojení objektivu

Uchycení objektivu tohoto fotoaparátu je v souladu se standardem L-Mount společnosti Leica Camera AG.

- Aktuální informace o kompatibilních objektivech naleznete v katalogu/ na webových stránkách:** https://panasonic.jp/support/global/cs/dsc/connect/index.html (Stránka je k dispozici pouze v angličtině)
  - Připojení komerčně dostupného příslušenství, které nevyhovuje standardu L-Mount, může vést k selhání provozu nebo poruše fotoaparátu. Pokud z tohoto důvodu dojde k poruše nebo nefunkčnosti, zaniká platnost záruky.



- Při odpojování objektivu otáčejte a současně držte stisknuté tlačítko uvolnění objektivu.

## Nastavení hodin (Při prvním zapnutí fotoaparátu)

Při prvním zapnutí fotoaparátu, se zobrazí okno pro nastavení časového pásma a hodin. Provedte nastavení podle hlášení.



### Požíování snímků/videozáznamů

- Přepněte přepínač fotografie/videozáznamu/S&Q ([]) nebo ([]).**
- Stisknutím tlačítka zajištění voliče režimů uvolněte zajištění.**
- Otáčením otočného ovladače režimů zvolte režim snímání ([]/[]/[]/[]/[]).**
- Stiskněte spoušť do poloviny (jemně ji zatlačte) pro zaostření.**
- Úplným stisknutím tlačítka spouště (dalším stisknutím) zaznamenejte snímky.**

Při snímání záběrů:

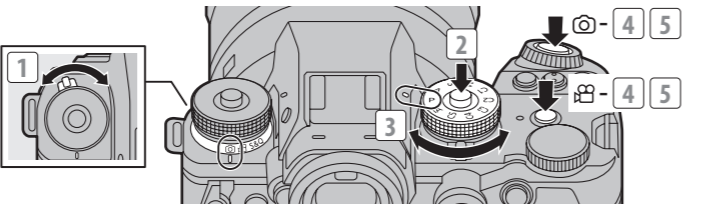
- Stiskněte spoušť do poloviny (jemně ji zatlačte) pro zaostření.**

- Úplným stisknutím tlačítka spouště (dalším stisknutím) zaznamenejte snímky.**

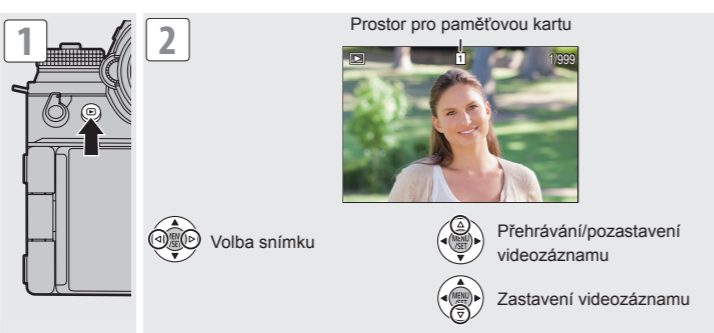
Při snímání videozáznamu:

- Stisknutím tlačítka snímání videozáznamů spusťte snímání.**

- Opětovným stisknutím tlačítka snímání videozáznamů zastavte snímání.**



## Prohlížení snímků



## Upozornění týkající se použití

- Firmware vašeho fotoaparátu/objektivu** Aktualizace firmwaru mohou být poskytovány s cílem zlepšit možnosti fotoaparátu nebo přidat další funkce.

- Nejnovější informace o firmwaru nebo o jeho stažení/aktualizaci naleznete na následující stránce technické podpory:** https://panasonic.jp/support/global/cs/dsc/download/index4.html (Stránka je k dispozici pouze v angličtině)



**Splash Resistant (odolnost proti postřikání)**
**Splash Resistant (odolnost proti postřikání) je termín, který popisuje extra úroveň ochrany tohoto fotoaparátu, který poskytuje vůči minimálnímu množství vody nebo prachu. Taková odolnost nezaručuje, že při přímém kontaktu s vodou nedojde k poškození fotoaparátu.**

- Chcete-li minimalizovat možnost poškození, ujistěte se, že budete následovat tato opatření:**
  - Odolnost proti postřikání funguje v kombinaci s objektivy, které byly speciálně navrženy tak, aby tuto funkci podporovaly.
  - Ujistěte se, zda jsou všechny kryty, kryty konektorů atd. bezpečně zavřeny.
  - Když je sejmutý objektiv nebo jeho kryt nebo jsou otevřeny kryty, nedovoďte, aby se dovnitř dostal písek, prach a vlhkost.
  - Pokud byl fotoaparát vystaven vodě, utírejte ji pomocí jemné tkaniny.

- Vždy nejprve provedte zkušební snímek** Nezapomeňte předem provést zkušební snímky, abyste se ujistili, zda lze snímání provádět normálně. Nemůžeme vykompenzovat nevydařeně snímky, pokud ve snímání zabráníly technické problémy s fotoaparátem nebo paměťovou kartou.

- Respektujte autorská práva** Podle zákona o autorských právech nesmíte použít snímky a zvuk, které jste zaznamenali, bez souhlasu držitele autorských práv.

- Pozor u silných světelných paprsků, jako je laserové světlo** Nedovoďte, aby byl tento fotoaparát (objektivu) přímo vystaven silným světelným paprskům, jako je například laserové světlo. Ty mohou zničit obrazový snímač a způsobit poruchu fotoaparátu.

- Fotoaparát Udržujte toto zařízení co nejdále od případných elektromagnetických zařízení (jako jsou mikrovlnné trouby, televizory, videohry atd.).**
  - Používáte-li toto zařízení na nebo v blízkosti televizoru, obraz a/nebo zvuk tohoto zařízení může být rušen zářeníem elektromagnetických vln.
  - Nepoužívejte toto zařízení v blízkosti mobilních telefonů, protože to může způsobit šum s negativním vlivem na obraz a/nebo zvuk.
  - Zaznamenaná data se mohou poškodit nebo obraz může být zkreslený v případě silného magnetického pole z reproduktorů nebo velkých motorů.
  - Elektromagnetické záření může negativně ovlivňovat toto zařízení, rušit obraz a/nebo zvuk.
  - Pokud je toto zařízení ovlivněno elektromagnetickým zařízením a přestane správně fungovat, vypněte toto zařízení a vyjměte baterii nebo odpojte síťový adaptér. Potom opět vložte baterii nebo připojte síťový adaptér a zapněte toto zařízení.

**Nepoužívejte toto zařízení v blízkosti rádiových vysílačů nebo vedení vysokého napětí.**

- Pokud nahráváte v blízkosti rádiových vysílačů nebo vedení vysokého napětí, zaznamenané snímky a/nebo zvuk může být negativně ovlivněn.

- Funkce Wi-Fi® Předpokládá se, že funkce Wi-Fi fotoaparátu se používá v zemích, kde se prodává.**

Existuje riziko, že fotoaparát poruší předpisy o rádiových vlnách, pokud se používá v jiných zemích, než ve kterých se prodává a společnost Panasonic nenese žádnou odpovědnost za jakékoli porušení.

- Pokud je [Sleep Mode] (Režim spánku) nebo [Sleep Mode(Wi-Fi)] (Režim spánku (Wi-Fi)) v [Power Save Mode] (Režim úspory energie) nastaven na [OFF] (Vyp.), spotřeba energie tohoto fotoaparátu se může zvýšit.
- Podrobnější informace o energetické účinnosti produktu naleznete na naší webové stránce www.panasonic.com a do vyhledávacího políčka zadejte číslo modelu.
- Upozorňujeme, že společnost Panasonic neodpovídá za žádné škody přímo nebo nepřím způsobené používáním (včetně použití v kombinaci s produkty jiných společností) nebo poruchou tohoto výrobku.
- Upozorňujeme, že společnost Panasonic neodpovídá za žádné poškození údajů způsobené tímto výrobkem.
- Vnější design a technické údaje tohoto výrobku, jak jsou popsány v tomto dokumentu, se mohou lišit od skutečného produktu v důsledku provedených vylepšení.
- Ilustrace použité v tomto dokumentu se mohou lišit od skutečného produktu a skutečných obrázků zobrazených na produktu.
- Obrázky použité v tomto dokumentu jsou vzorové obrázky používané pro vysvětlení funkcí a efektů.

## Technické údaje

Právo na změnu technických údajů je vyhrazeno bez předchozího upozornění.
**Tělo digitálního fotoaparátu (DC-S1RM2):**
Informace pro Vaši bezpečnost

<b>Zdroj napájení:</b>	9,0 V ===
<b>Spotřeba energie:</b>	5,2 W (při snímání pomocí displeje), 4,7 W (při prohlížení pomocí displeje) <p>[Při použití vyměnitelného objektivu (S-R24105)]</p>

<b>Typ</b>	
<b>Typ</b>	Digitální fotoaparát s jedním objektivem bez zrcadlení
<b>Uchycení objektivu</b>	Leica Camera AG L-Mount
<b>Záznamové médium</b>	paměťová karta CFexpress typu B/paměťová SD karta/paměťová SDHC karta/paměťová SDXC karta
<b>Obrazový snímač</b>	
<b>Obrazový snímač</b>	35 mm full-frame (35,8 mm × 23,9 mm) CMOS snímač, celkový počet obrazových bodů 45,900,000, filtr základních barev
<b>Účinné obrazové body fotoaparátu</b>	44,300,000 obrazových bodů
<b>Hledáček</b>	
<b>Typ</b>	Poměr stran 4:3, 0,5 palce, přibližně 5,760 000 obrazových bodů, organický EL (OLED) hledáček s živým náhledem
<b>Zvětšení</b>	Přibližně 0,78× (–1,0 m <sup>-1</sup> 50 mm do nekonečna, když je poměr stran nastaven na [3:2])
<b>Displej</b>	
<b>Typ</b>	Poměr stran 3:2, 3,0 palce, přibližně 1,840 000 obrazových bodů, dotykový displej
<b>Rozhraní</b>	
<b>USB</b>	USB Type-C®, USB 10Gbps <p>Podpora napájení prostřednictvím USB (9,0 V/3,0 A) Výstup: DC 5 V, 900 mA</p>
<b>HDMI</b>	HDMI typu A
<b>[REMOTE]</b>	○ 2,5 mm konektor
<b>[MIC]</b>	○ 3,5 mm stereo mini konektor
<b>Sluchátka</b>	○ 3,5 mm stereo mini konektor

<b>Vnější rozměry/Hmotnost</b>	
<b>Vnější rozměry</b>	Přibližně 134,3 mm (Š) × 102,3 mm (V) × 91,8 mm (H) (bez přečínvajících částí)
<b>Hmotnost</b>	Přibližně 795 g (tělo fotoaparátu s baterií a jednou paměťovou SD kartou) <p>Přibližně 712 g (pouze tělo fotoaparátu)</p>
<b>Provozní prostředí</b>	
<b>Doporučená provozní teplota</b>	–10 <span> </span> °C až 40 <span> </span> °C (14 <span> </span> °F až 104 <span> </span> °F)
<b>Přípustná relativní vlhkost</b>	10 <span> </span> % relativní vlhkost až 80% relativní vlhkost
<b>Wi-Fi</b>	
<b>Vyhovuje standardu</b>	IEEE 802.11a/b/g/n/ac (standardní protokol bezdrátové sítě LAN)
<b>Používané frekvenční pásmo (centrální frekvence)</b>	2412 MHz až 2472 MHz (1 až 13 kanálů) <p>5180 MHz až 5320 MHz (36/40/44/48/52/56/60/64 kanálů) 5500 MHz až 5700 MHz (100/104/108/112/116/120/124/128/132/136/140 kanálů) 5745 MHz až 5825 MHz (149/153/157/161/165 kanálů)</p>
<b>Způsob šifrování</b>	Wi-Fi kompatibilní s WPA™/WPA2™/WPA3™
<b>Způsob přístupu</b>	Režim infrastruktury
<b>Bluetooth®</b>	
<b>Vyhovuje standardu</b>	Bluetooth v5.0, Bluetooth s nízkou spotřebou energie (BLE)
<b>Používané frekvenční pásmo (centrální frekvence)</b>	2402 MHz až 2480 MHz

<b>Nabíječka baterie (Panasonic DVLC1005Z):</b> Informace pro Vaši bezpečnost		
<b>Vstup:</b>	9,0 V === 3,0 A	5,0 V === 1,8 A
<b>Výstup:</b>	8,4 V === 1,2 A	8,4 V === 0,85 A
<b>Provozní teplota:</b>	0 <span> </span> °C až 40 <span> </span> °C	

Více informací o energetické účinnosti produktu naleznete na naší webové stránce, www.panasonic.com, a do vyhledávacího pole zadejte číslo modelu.

**Blok baterií (lithium-iontová) (Panasonic DMW-BLK22):**
Informace pro Vaši bezpečnost

<b>Napětí/kapacita:</b>	7,2 V / 2200 mAh
-------------------------	------------------

Symboly na tomto výrobku (včetně příslušenství) představují následující:

<span>===</span>	Stejnosměrný proud
<span><span><span></span></span></span>	Horké povrchy

# Ochranné známky a licence

- L-Mount je ochranná známka nebo registrovaná ochranná známka společnosti Leica Camera AG.
- Logo SDXC je ochranná známka společnosti SD-3C, LLC.
- Výrazy HDMI a HDMI High-Definition Multimedia Interface a logo HDMI jsou ochranné známky nebo registrované ochranné známky společnosti HDMI Licensing Administrator, Inc. v USA a jiných státech.
- USB Type-C® a USB-C® jsou ochranné známky společnosti USB Implementers Forum.
- QuickTime a logo QuickTime jsou ochranné známky nebo registrované ochranné známky společnosti Apple Inc., použité na základě licence.
- Slovní značka a loga Bluetooth® jsou registrované ochranné známky ve vlastnictví společnosti Bluetooth SIG, Inc. a jakékoli použití těchto známek společnosti Panasonic Holdings Corporation je na základě licence. Ostatní ochranné známky a obchodní názvy jsou majetkem jejich příslušných vlastníků.
- „Wi-Fi™“ je registrovaná ochranná známka společnosti Wi-Fi Alliance®.
- „WPA™“, „WPA2™“ a „WPA3™“ jsou ochranné známky společnosti Wi-Fi Alliance®.
- QR kód je registrovaná ochranná známka společnosti DENSO WAVE INCORPORATED.
- Ostatní názvy systémů a produktů zmíněné v tomto návodu k obsluze jsou ochranné známky nebo registrované ochranné známky příslušných společností.

Nejméně tři (3) roky od dodání tohoto výrobku poskytne společnost Panasonic jakékoli třetí straně, která nás kontaktuje na základě níže uvedených kontaktních informací, za poplatek nepřevyšující náklady fyzické distribuce zdrojového kódu, úplnou strojově čitelnou kopii příslušného zdrojového kódu, na který se vztahuje GPL V2.0 nebo LGPL V2.1, jakož i příslušná rozhodnutí.

Kontaktní informace: oss-cd-request@gg.jp.panasonic.com
Zdrojový kód a oznámení týkající se autorských práv jsou také k dispozici bezplatně na naší níže uvedené webové stránce.
https://panasonic.net/cns/oss/index.html

Tento výrobek je vyroben v souladu s balíkem patentů AVC, který konečného uživatele opravňuje využívat jej pro osobní a nekomerční účely zaměřené na (i) kódování videozáznamů, v souladu se standardem AVC („AVC Video“) a/nebo na (ii) dekódování videozáznamů ve formátu AVC, které si uživatel pořídil pro osobní a nekomerční formát a/ nebo získal od jiné oprávněné AVC. Licence se nevztahuje na žádná jiná použití. Další informace vám poskytne společnost MPEG LA, L.L.C.

Prohlédněte si webovou stránku http://www.mpegla.com

<span><span><span></span></span></span>	<span><span><span></span></span></span>	Tyto symboly označují separovaný sběr starých elektrických a elektronických zařízení nebo opotřebených baterií. Podrobnější informace jsou uvedeny v dokumentu „Provozní pokyny <Kompletní návod k obsluze-“
<span><span><span></span></span></span>	<span><span><span></span></span></span>	

## 2023 ě. OCHRANA SPOTŘEBITELE

**Bezpečnost produktů a telekomunikační infrastruktura (Bezpečnostní požadavky pro příslušné připojitelné produkty) Nařízení z roku 2023**

**Prohlášení o shodě**

**Tímto dodáváme naše prohlášení o shodě pro produkt (typ, šarži);**
**Digitální fotoaparát**
Na webové stránce níže naleznete vyhovující modely a období jejich podpory.
https://panasonic.jp/support/global/cs/info/im\_sec\_info.html

**Název/adresa každého výrobce výrobku a zplnomocněného zástupce;**

Název výrobce:	Panasonic Entertainment & Communication Co., Ltd.
Adresa:	1-10-12 Yagumo-higashi-machi, Moriguchi City, Osaka <p>570-0021, Japonsko</p>
Zástupce:	TOSHUYUKI TSUMURA

**Prohlášení o shodě, že podle názoru výrobce jsme splnili předpokládané podmínky shody v Příloze 2;**

- Žádná univerzální předvolená hesla: Vyhovuje ETSI EN 303 645 ustanovením 5.1-1, 5.1-2**
- Zpráva o zranitelnosti produktu: Vyhovuje ustanovením ETSI EN 303 645 5.2-1**

Odkaz týmu Panasonic Product Security Incident Response: https://holdings.panasonic/global/corporate/product-security.html
- Období bezpečnostních aktualizací: Vyhovuje 5.3-13 normy ETSI EN 303 645**

Odkaz na aktualizaci zabezpečení produktu Panasonic: https://panasonic.jp/support/global/cs/info/im\_sec\_info.html

**Signatář prohlášení o shodě;**

<b>Název společnosti: Panasonic Entertainment &amp; Communication Co., Ltd.</b>	
Podpis:	<i>Toshiyuki Tsumura</i>
Jméno:	TOSHUYUKI TSUMURA
Funkce:	Ředitel, Imaging Business Unit
Místo:	1-10-12 Yagumo-higashi-machi, Moriguchi City, Osaka, Japonsko
Datum:	29.5.2024

<b>Výrobek Panasonic</b>
<p>Na tento výrobek se vztahuje záruka E-Guarantee Panasonic. Nákupní doklad si prosím uschovejte. Informace a podmínky záruky pro tento produkt jsou k dispozici na <span>www.panasonic.com/cz</span> nebo na následujících telefonních číslech: 236032911 – číslo pro volání z pevné linky</p>